



แผนการบริหารและพัฒนาทรัพยากรบุคคล  
มหาวิทยาลัยราชภัฏอุบลราชธานี  
ประจำปีงบประมาณ พ.ศ. ๒๕๖๗

กองบริหารงานบุคคล สำนักงานอธิการบดี  
มหาวิทยาลัยราชภัฏอุบลราชธานี  
ตุลาคม ๒๕๖๖

## คำนำ

แผนการพัฒนาคณาจารย์ ถือเป็นหัวใจสำคัญของการพัฒนาองค์กร เป็นกลไกสำคัญในการขับเคลื่อนการดำเนินงานตามพันธกิจขององค์กรให้เป็นไปตามยุทธศาสตร์การพัฒนา เพื่อไปสู่การบรรลุวิสัยทัศน์ที่กำหนดไว้ มหาวิทยาลัยราชภัฏอุบลราชธานีตระหนักถึงความสำคัญของการพัฒนาคณาจารย์ แม้มหาวิทยาลัยจะผ่านการพัฒนามาอย่างก้าวกระโดดเข้าสู่สภาวะการเติบโตอย่างต่อเนื่องและมั่นคง แต่ความต้องการและความจำเป็นที่จะต้อง พัฒนาคณาจารย์ เพื่อสร้างฐานปัญญาที่เข้มแข็ง เตรียมพร้อมที่จะใช้ฐานปัญญาที่มีของบุคลากรอย่างชาญฉลาด สำหรับ การพัฒนามหาวิทยาลัยฯ ไปสู่ระดับสูงสุด

กองบริหารงานบุคคล เป็นหน่วยงานสำคัญในการพัฒนาคณาจารย์ทุกระดับของมหาวิทยาลัยฯ มีกลไกในการดำเนินงานในรูปของคณะกรรมการ มีกลยุทธ์ในการพัฒนาคณาจารย์ เพื่อความสำเร็จ ๓ ประการ คือการพัฒนา ศักยภาพของบุคลากรให้มีความเป็นมืออาชีพ การพัฒนาสู่ความเป็นสากล และส่งเสริมให้บุคลากรมีคุณภาพชีวิตที่ดี มีความสุข และมีคุณธรรมจริยธรรม

อย่างไรก็ตาม ความสำเร็จของการพัฒนาคณาจารย์ของมหาวิทยาลัยจะบรรลุมิได้หากขาดการบูรณาการและความร่วมมือกันอย่างดีในทุกระดับและทุกส่วนงาน สุดท้ายนี้ กองบริหารงานบุคคล ขอขอบคุณมายังผู้บริหาร คณาจารย์ บุคลากรสายสนับสนุนของมหาวิทยาลัยราชภัฏอุบลราชธานีตลอดจนหน่วยงานต่างๆ ที่มีส่วนช่วยในการจัดทำแผนการบริหารและพัฒนาทรัพยากรบุคคลฉบับนี้

กองบริหารงานบุคคล

ตุลาคม ๒๕๖๖

คำนำ

สารบัญ

ส่วนที่ ๑ ความเป็นมา และข้อมูลพื้นฐานของมหาวิทยาลัยราชภัฏอุบลราชธานี

- ความเป็นมา ๑
- ตราสัญลักษณ์ ต้นไม้ประจำมหาวิทยาลัย ปรัชญามหาวิทยาลัย ๕
- โครงสร้างการบริหารมหาวิทยาลัยราชภัฏอุบลราชธานี ๖

ส่วนที่ ๒ - ข้อมูลด้านบุคลากร ๗

- จำนวนบุคลากรในปีงบประมาณ ๒๕๖๗ (ณ วันที่ ๑ ตุลาคม ๒๕๖๖)
- จำนวนตำแหน่งวิชาการ ข้อมูล (ณ วันที่ ๑ ตุลาคม ๒๕๖๖)
- จำนวนบุคลากรและการเกษียณอายุราชการ

ส่วนที่ ๓ แผนการบริหารทรัพยากรบุคคลปีงบประมาณ ๒๕๖๗ ๑๘

ส่วนที่ ๔ แผนการพัฒนาทรัพยากรบุคคลปีงบประมาณ ๒๕๖๗ ๒๐

## ส่วนที่ ๑ ความเป็นมา และข้อมูลพื้นฐานของมหาวิทยาลัยราชภัฏอุบลราชธานี

### ความเป็นมา

มหาวิทยาลัยราชภัฏอุบลราชธานีเป็นสถานที่จัดการศึกษาระดับอุดมศึกษาในท้องถิ่นที่มีจุดเริ่มการก่อตั้งมาตั้งแต่ปี พ.ศ. ๒๔๕๘ ได้ก่อตั้งโรงเรียนฝึกหัดครูชั้นต่ำขึ้นในโรงเรียนตัวอย่างประจำมณฑล (ปัจจุบันคือโรงเรียนเบญจมมหาราช อาคารหลังเก่าที่อยู่ด้านทิศตะวันตกของทุ่งศรีเมือง) ตามตราสารเสมาธรรมจักรน้อยที่ ๗/๑๑๔๔ ลงวันที่ ๒๖ พฤษภาคม พ.ศ. ๒๔๕๘

ต่อมาในปี พ.ศ. ๒๔๕๙ กระทรวงธรรมการ อนุญาตให้มณฑลอุบลราชธานี จัดตั้งโรงเรียนฝึกหัดครูมณฑล (โรงเรียนฝึกหัดครูอุบลราชธานี)

พ.ศ. ๒๔๖๖ มณฑลอุบลราชธานีขอตั้งโรงเรียนฝึกหัดครูประถมกสิกรรม ที่บ้านกุดเป่ง อำเภอวารินชำราบ เริ่มเปิดทำการสอนเมื่อ ๕ กรกฎาคม พ.ศ. ๒๔๖๖

พ.ศ. ๒๔๖๗ มณฑลอุบลราชธานีขอตั้งโรงเรียนฝึกหัดครูที่ดลกรรม แผนกจักสาน ประจำมณฑลขึ้นโดยอาศัยชั้นล่างโรงเรียนวัดศรีทอง (วัดศรีอุบลรัตนารามในปัจจุบัน)

พ.ศ. ๒๔๗๙ กระทรวง ทำการอนุญาตให้จังหวัดอุบลราชธานี สร้างโรงเรียนสตรีประจำจังหวัดโดยเป็นโรงเรียนสตรีฝึกหัดครูประกาศนียบัตรจังหวัด สอนหลักสูตร “ประกาศนียบัตรจังหวัด”

พ.ศ. ๒๔๘๕ กระทรวงศึกษาธิการได้อนุมัติให้จัดตั้งโรงเรียนเตรียมอุดมศึกษาภาคตะวันออกเฉียงเหนือขึ้นที่จังหวัดอุบลราชธานี ทั้งนี้ให้อยู่ในความดูแลของโรงเรียนเตรียมอุดมศึกษาจุฬาลงกรณ์มหาวิทยาลัย โดยมีนายประสิทธิ์ สุนทรโทก เป็นครูใหญ่ อาคารที่สร้างขึ้นครั้งแรกมี ๖ หลังในปี พ.ศ. ๒๔๘๙ กระทรวงศึกษาธิการได้อนุมัติให้เปิดสอนชั้นมัธยมศึกษาปีที่ ๗ และ ๘ เพิ่มขึ้นในโรงเรียนมัธยมศึกษาประจำจังหวัด จึงได้ยุบโรงเรียนเตรียมอุดมศึกษาภาคตะวันออกเฉียงเหนือไป

พ.ศ. ๒๔๙๐ กรมสามัญศึกษามีโครงการเปิดโรงเรียนฝึกหัดครูอุบลราชธานีขึ้น โดยใช้อาคารสถานที่ของโรงเรียนเตรียมอุดมศึกษาภาคตะวันออกเฉียงเหนือ ซึ่งยุบเลิกไปและกระทรวงศึกษาธิการได้อนุมัติเงินงบประมาณเพื่อใช้ในการซ่อมแซม ๕๐,๐๐๐ บาท เริ่มทำการสอนได้ในวันที่ ๑ มิถุนายน พ.ศ. ๒๔๙๑ มีครูรวมทั้งสิ้น ๘ คน โดยมีนายประสิทธิ์ สุนทรโทก ทำหน้าที่เป็นครูใหญ่ หลักสูตรที่เปิดสอนในยุคนั้น มี ๒ หลักสูตร คือ หลักสูตรประโยคครูมูล (ป.) รับนักเรียน ที่เรียนจบมัธยมศึกษาปีที่ ๒ เข้าเรียนอีก ๒ ปี และหลักสูตรประกาศนียบัตรจังหวัด (ว.) รับนักเรียนที่จบชั้นปีที่ ๖ เข้าเรียนอีก ๑ ปี นักเรียนฝึกหัดครูรุ่นแรกเป็นชายทั้งหมดรวม ๖๐ คน โดยแบ่งหลักสูตรละ ๓๐ คน นอกจากโรงเรียนฝึกหัดครูอุบลราชธานี ซึ่งมีเฉพาะนักศึกษาชายนี้แล้ว จังหวัดอุบลราชธานียังมีโรงเรียนฝึกหัดครูประกาศนียบัตรจังหวัดอีก ๑ โรงเรียน ซึ่งเริ่มเปิดสอนตั้งแต่ปี พ.ศ. ๒๔๗๙ โดยสอนหลักสูตร “ประกาศนียบัตรจังหวัด” ปัจจุบัน (พ.ศ. ๒๕๕๗) อาคารใช้เป็นสำนักงานพระพุทธศาสนาจังหวัดอุบลราชธานี

พ.ศ. ๒๔๙๕ นายเสนอ นาระศล ศึกษาธิการจังหวัด ได้ขออนุมัติกระทรวงศึกษาธิการจังหวัดตั้งโรงเรียนประชาบาลขึ้นในบริเวณโรงเรียนฝึกหัดครู ๑ โรง ชื่อ “โรงเรียนเทพพรหมภูมิ” เปิดรับนักเรียนทั่วไปและเป็นโรงเรียนสาธิตด้วย โรงเรียนสาธิตแห่งนี้ได้ดำเนินงานสืบเนื่องมาจนถึงปี พ.ศ. ๒๕๒๒ จึงได้ยุบเลิกไป

พ.ศ. ๒๔๙๗ กระทรวงศึกษาธิการได้ยกเลิกหลักสูตร “ประกาศนียบัตรจังหวัด” โรงเรียนฝึกหัดครูอุบลราชธานีจึงจัดการเรียนการสอนตามหลักสูตร “ประโยคครูประถม” (ป.ป.) แทน โดย รับนักเรียนที่เรียนจบชั้นมัธยมศึกษาปีที่ ๖ เรียนอีก ๓ ปี

พ.ศ. ๒๔๙๘ กระทรวงศึกษาธิการประกาศยกเลิกหลักสูตร “ประโยคครูมูล” และหลักสูตร “ประโยคครูประถม” โรงเรียนฝึกหัดครูอุบลราชธานีจึงได้จัดการเรียนการสอนตามหลักสูตร “ประกาศนียบัตรวิชาการศึกษา” (ป.กศ.) ขึ้นโดยรับนักเรียนที่จบมัธยมศึกษาปีที่ ๖ เรียนอีก ๒ ปี

พ.ศ. ๒๔๙๙ กระทรวงศึกษาธิการได้ยุบโรงเรียนสตรีฝึกหัดครูประกาศนียบัตรจังหวัดอุบลราชธานีไปรวมกับโรงเรียนฝึกหัดครูอุบลราชธานี และในปีที่โรงเรียนฝึกหัดครูอุบลราชธานีได้เริ่มโครงการฝึกหัดครูชนบทขึ้น โครงการนี้เป็นโครงการความร่วมมือระหว่างรัฐบาลไทยกับองค์การยูเนสโก (Thailand UNESCO Rural Teachers Education Project หรือ TURTEP) โดยองค์การยูเนสโกได้ส่งผู้เชี่ยวชาญต่างประเทศมาช่วยดำเนินการ

พ.ศ. ๒๕๐๑ กระทรวงศึกษาธิการอนุมัติให้โรงเรียนฝึกหัดครูอุบลราชธานี เปิดสอนหลักสูตร “ประกาศนียบัตรวิชาการศึกษาชั้นสูง” (ป.กศ. ชั้นสูง) ซึ่งเป็นหลักสูตรต่อเนื่องจากหลักสูตรประกาศนียบัตรวิชาการอีก ๒ ปี พร้อมยกฐานะจากโรงเรียนฝึกหัดครูอุบลราชธานี เป็น วิทยาลัยครูอุบลราชธานี โดยมี นายประสิทธิ์ สุนทรโทก เป็นผู้อำนวยการ

พ.ศ. ๒๕๑๐ ได้เปิดประโยคครูประถม (ป.ป.) โดยรับผู้สำเร็จการศึกษาชั้นมัธยมศึกษาปีที่ ๕ (ม.ศ. ๕) หรือมัธยมศึกษาปีที่ ๖ (ม.ศ.๖) เข้าเรียนอีก ๑ ปี

พ.ศ. ๒๕๑๓ ได้เปิดสอนหลักสูตรประกาศนียบัตรวิชาการศึกษา (ป.กศ.) และประกาศนียบัตรวิชาการศึกษาชั้นสูง (ป.กศ.ชั้นสูง) ภาคนอกเวลา

พ.ศ.๒๕๑๗ ได้เปิดสอนระดับปริญญาตรี วิชาเอกชีววิทยา ตามพระราชบัญญัติวิทยาลัยครู พ.ศ. ๒๕๑๘ และต่อมาก็ได้ขยายสาขาวิชามากขึ้นเป็นลำดับ

พ.ศ. ๒๕๑๘ ได้เปิดสอนระดับประกาศนียบัตรวิชาการศึกษาชั้นสูง (ป.กศ.ชั้นสูง) ภาคต่อเนื่องและโดยนัยแห่งพระราชบัญญัติวิทยาลัยครู พ.ศ.๒๕๑๘ กรมการฝึกหัดครู จึงมีสภาการฝึกหัดครู ดังนั้น “ผู้อำนวยการ” ของวิทยาลัยครูจึงเปลี่ยนเป็น “อธิการบดี” มีรองอธิการบดีฝ่ายต่าง ๆ สำนักงานอธิการบดี คณะวิชา ภาควิชา ฝ่ายและแผนกต่าง ๆ

พ.ศ. ๒๕๒๗ กระทรวงศึกษาธิการได้อนุมัติให้จัดตั้งวิทยาลัยครูชุมชนขึ้นในวิทยาลัยครูอุบลราชธานี ชื่อ “วิทยาลัยครูอุบลราชธานี” โดยให้เปิดสอนสาขาวิชาการอื่นนอกจากสาขาวิชาชีพรูและตามพระราชบัญญัติวิทยาลัยครู พ.ศ. ๒๕๒๗ (ฉบับที่ ๒) วิทยาลัยครูอุบลราชธานี จึงได้เปิดสอนสาขาวิชาชีพรูและสาขาอื่น ทั้งภาคปกติและภาค กศ.บป. (การศึกษาสำหรับบุคลากรประจำการ) นอกจากนั้นยังมีการปรับปรุงส่วนงานอื่น เพื่อส่งเสริมวิชาการขึ้นคือ มีสำนัก/ศูนย์ ดังนี้

๑. สำนักงานอธิการบดี
๒. สำนักส่งเสริมวิชาการ
๓. สำนักวางแผนและพัฒนา
๔. ศูนย์วิจัยและบริการการศึกษา
๕. ศูนย์ศิลปวัฒนธรรม
๖. สำนักกิจการนักศึกษา

พ.ศ. ๒๕๓๔ กรมการฝึกหัดครูกับสถาบันบัณฑิตพัฒนบริหารศาสตร์ (NIDA) ได้ทำโครงการร่วมมือกันเปิดสอนระดับปริญญาโท สำหรับที่วิทยาลัยครูอุบลราชธานีเปิดสอน ๒ หลักสูตร คือ คณะพัฒนาสังคม เปิดสอนสาขาวิชาเอกพัฒนาสังคม และคณะรัฐประศาสนศาสตร์ เปิดสอนวิชาเอกการบริหารทรัพยากรมนุษย์และ/หรือการบริหารโครงการและนโยบายสาธารณะ

พ.ศ. ๒๕๓๕ พระบาทสมเด็จพระเจ้าอยู่หัวภูมิพลอดุลยเดชฯ รัชกาลที่ ๙ โปรดเกล้าโปรดกระหม่อมพระราชทานนาม “สถาบันราชภัฏ” แก่วิทยาลัยครูทุกแห่งทั่วประเทศ ดังนั้นวิทยาลัยครูอุบลราชธานี จึงใช้ชื่อว่า “สถาบันราชภัฏอุบลราชธานี”

นาม “สถาบันราชภัฏอุบลราชธานี” นี้ได้รับพระมหากรุณาธิคุณจากพระบาทสมเด็จพระเจ้าอยู่หัวภูมิพล อดุลยเดชฯ รัชกาลที่ ๙ โปรดเกล้าโปรดกระหม่อมพระราชทานนามใหม่ขึ้นเป็นมหามงคลแทนคำว่า

“วิทยาลัยครู” ตามหนังสือสำนักเลขาธิการ พระบรมมหาราชวัง ลงวันที่ ๑๔ กุมภาพันธ์ ๒๕๓๕ เพื่อให้สอดคล้องรองรับกับบทบาทที่ปรับปรุงตามพระราชบัญญัติฉบับใหม่ ในวโรกาสมหามงคลยิ่งวาระนี้พระเจ้าอยู่หัว ภูมิพลอดุลยเดชฯ ได้ทรงพระกรุณาโปรดเกล้าโปรดกระหม่อมพระราชทานดวงตราพระราชลัญจกรประจำพระองค์ ให้สถาบันราชภัฏได้อัญเชิญมาเป็นตราสัญลักษณ์ประจำสถาบันราชภัฏ ตามหนังสือสำนักเลขาธิการ พระบรมมหาราชวัง ลงวันที่ ๖ มีนาคม พ.ศ. ๒๕๓๘ นับว่าเป็นสิริมงคลอันสูงยิ่งแก่สถาบัน ข้าราชการ พนักงาน เจ้าหน้าที่และนักศึกษาทุกคน

สถาบันราชภัฏอุบลราชธานี ได้พัฒนาการเรียนการสอนในสาขาวิชาชีพครู และสาขาวิชาการอื่น ๆ ที่หลากหลาย สนองความต้องการของชุมชนในท้องถิ่น และเมื่อได้รับการสนับสนุนจากรัฐบาลในการปรับปรุงเปลี่ยนแปลงบทบาท ภาระหน้าที่ ความรับผิดชอบ ขยายขอบข่ายไปสู่ความเจริญเติบโตในรูปแบบของสถาบันอุดมศึกษาที่เปิดทำการสอนในสาขาวิชาการและสาขาวิชาชีพในระดับสูงกว่าปริญญาตรีได้ จึงได้ออกพระราชบัญญัติสถาบันราชภัฏ พ.ศ. ๒๕๓๘ และประกาศในราชกิจจานุเบกษา ฉบับกฤษฎีกา เล่ม ๑๑๒ ตอน ๔ ลงวันที่ ๒๐ มกราคม ๒๕๓๘ ซึ่งมีผลบังคับใช้ตั้งแต่วันที่ ๒๕ มกราคม พ.ศ. ๒๕๓๘

สำหรับการศึกษาระดับบัณฑิตศึกษาของสถาบันราชภัฏอุบลราชธานี ได้มีการเตรียมการที่จะเปิดสอนในระดับปริญญาโท โดยคาดว่าจะเปิดสอนให้ทันปีการศึกษา ๒๕๓๙ สาขาวิชาที่มีความพร้อมที่จะเปิดสอนในระยะเริ่มต้นนี้ได้แก่ การบริหารการศึกษา

พ.ศ. ๒๕๔๐ ได้เปิดสอนในระดับบัณฑิตศึกษา โดยเปิดสอน ๒ หลักสูตร คือ หลักสูตรประกาศนียบัตรบัณฑิตวิชาชีพครู และหลักสูตรครุศาสตรมหาบัณฑิต สาขาการบริหารการศึกษา และได้มีการยกย่องหลักสูตรเพื่อเตรียมการเปิดสอนได้แก่ หลักสูตรครุศาสตรมหาบัณฑิตสาขาการวิจัยและประเมินผล หลักสูตรครุศาสตรมหาบัณฑิตสาขาการพัฒนาหลักสูตรและการเรียนการสอน เป็นต้น

พ.ศ. ๒๕๔๘ ได้เปิดสอนระดับปริญญาเอกหลักสูตรปรัชญาดุษฎีบัณฑิต สาขาพุทธศาสตร์การพัฒนากฎมิกภาค

พ.ศ. ๒๕๔๙ เปิดสอนหลักสูตรครุศาสตรดุษฎีบัณฑิต สาขาการบริหารการศึกษา

พ.ศ. ๒๕๕๔ เปิดสอนหลักสูตรปรัชญาดุษฎีบัณฑิต สาขาวิจัยและประเมินผลการศึกษา

พ.ศ. ๒๕๕๗ ได้ออกพระราชบัญญัติมหาวิทยาลัยราชภัฏ พ.ศ. ๒๕๕๗ และ ประกาศในราชกิจจานุเบกษา เล่ม ๑๒๑ ตอนพิเศษ ๒๐ ก ลงวันที่ ๑๔ มิถุนายน ๒๕๕๗ จึงทำให้สถาบันราชภัฏมีสภาพเป็นมหาวิทยาลัยราชภัฏ รวมทั้งสถาบันราชภัฏอุบลราชธานี เป็น มหาวิทยาลัยราชภัฏอุบลราชธานี

ปัจจุบันมหาวิทยาลัยราชภัฏอุบลราชธานี เป็นมหาวิทยาลัยที่มีพัฒนาการอย่างต่อเนื่องตลอดมาจากโรงเรียนฝึกหัดครูเป็นวิทยาลัยครูสู่สถาบันราชภัฏและก้าวสู่การเป็นมหาวิทยาลัยที่มีนักศึกษาเริ่มต้นเพียง ๖๐ คน ครูอาจารย์เพียง ๘ คน ซึ่งจากปี พ.ศ. ๒๕๙๑ จนถึงปัจจุบัน มีผู้ดำรงตำแหน่งหัวหน้าสถาบันศึกษาดังต่อไปนี้

- |                            |                  |
|----------------------------|------------------|
| ๑. นายประสิทธิ์ สุทรโทก    | พ.ศ. ๒๕๙๑ – ๒๕๐๒ |
| ๒. นางสาวฉวีวรรณ ดุลยจินดา | พ.ศ. ๒๕๐๒ – ๒๕๐๒ |
| ๓. นายประสิทธิ์ สุทรโทก    | พ.ศ. ๒๕๐๒ – ๒๕๐๘ |
| ๔. นายสนอง สิงห์พันธ์      | พ.ศ. ๒๕๐๘ – ๒๕๐๙ |
| ๕. นายสกล นิลวรรณ          | พ.ศ. ๒๕๐๙ – ๒๕๑๕ |
| ๖. นายพจน์ ธัญญพันธ์       | พ.ศ. ๒๕๑๕ – ๒๕๑๗ |
| ๗. นายจินต์ รัตนสิน        | พ.ศ. ๒๕๑๗ – ๒๕๑๙ |
| ๘. นายประธาน จันทร์เจริญ   | พ.ศ. ๒๕๑๙ – ๒๕๒๑ |
| ๙. นายอรุณ मुखสมบัติ       | พ.ศ. ๒๕๒๑ – ๒๕๒๓ |

๑๐. ผศ.ดร.พล คำปั้งส์	พ.ศ. ๒๕๒๓ - ๒๕๒๙
๑๑. ผศ. ปุณณะ ภูละ	พ.ศ. ๒๕๓๐ - ๒๕๓๗
๑๒. ผศ.สมชาย วงศ์เกษม	พ.ศ. ๒๕๓๗ - ๒๕๔๖
๑๓. ผศ.เกษม บุญรมย์	พ.ศ. ๒๕๔๖ - ๒๕๕๑
๑๔. ผศ.ชัยวัฒน์ บุญทริก	พ.ศ. ๒๕๕๑ - ๒๕๕๕
๑๕. ผศ. ประชุม ผงผ่าน	พ.ศ. ๒๕๕๕ - ๒๕๖๐
๑๖. รศ. ธรรมรักษ์ ละอองนวล	พ.ศ. ๒๕๖๐ - ๒๕๖๔
๑๗. รศ. ธรรมรักษ์ ละอองนวล	พ.ศ. ๒๕๖๕ - ปัจจุบัน

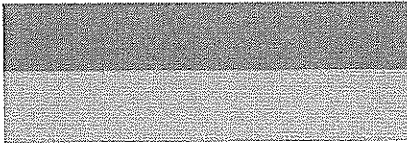
## ตราสัญลักษณ์



สัญลักษณ์มหาวิทยาลัยราชภัฏ เป็นรูปวงรี 2 วงซ้อนกัน ระหว่างวงรีส่วนบน เขียนเป็นอักษรภาษาไทยว่า "มหาวิทยาลัยราชภัฏอุบลราชธานี" ส่วนล่างเขียนเป็นอักษรภาษาอังกฤษว่า "UBON RATCHATHANI RAJABHAT UNIVERSITY" ภายใต้วงรีด้านในมีตราพระราชลัญจกรประจำพระองค์ พระบาทสมเด็จพระเจ้าอยู่หัว รัชกาลที่ 9 ซึ่งเป็นรูปพระที่นั่งอัฐทิศประกอบด้วย วงจักร กลางวงจักรมีอักษรเป็นอุหรือเลข 9 รอบวงจักรมีรัศมีเปล่งออกโดยรอบ เหนือจักรเป็นรูปเศวตฉัตรเจ็ดชั้นตั้งอยู่บนพระที่นั่งอัฐทิศ แปลความหมายว่า ทรงมีพระบรมเดชานุภาพในแผ่นดิน สีทั้ง 5 สี มีความหมายดังนี้

	สีน้ำเงิน แทนค่า สถาบันพระมหากษัตริย์ ผู้ให้กำเนิดและพระราชทานสถาบันราชภัฏ
	สีเขียว แทนค่า ที่ตั้งของมหาวิทยาลัย ซึ่งอยู่ในพื้นที่แหล่งธรรมชาติของสิ่งแวดล้อมที่สวยงาม
	สีทอง แทนค่า ความเจริญรุ่งเรืองทางปัญญา
	สีส้ม แทนค่า ความรุ่งเรืองทางศิลปวัฒนธรรมท้องถิ่นที่ก้าวไกลในมหาวิทยาลัย
	สีขาว แทนค่า ความคิดอันบริสุทธิ์ของนักปราชญ์ แห่ง พระบาทสมเด็จพระ เจ้าอยู่หัว

## ธงประจำมหาวิทยาลัย



ธงสี ชมพู - เทา เป็นแถบตามยาวของธงสองแถบ

## ต้นไม้ประจำมหาวิทยาลัย

ต้นไม้ประจำมหาวิทยาลัยราชภัฏอุบลราชธานี คือ " ต้นพะยอม "

## ปรัชญามหาวิทยาลัย

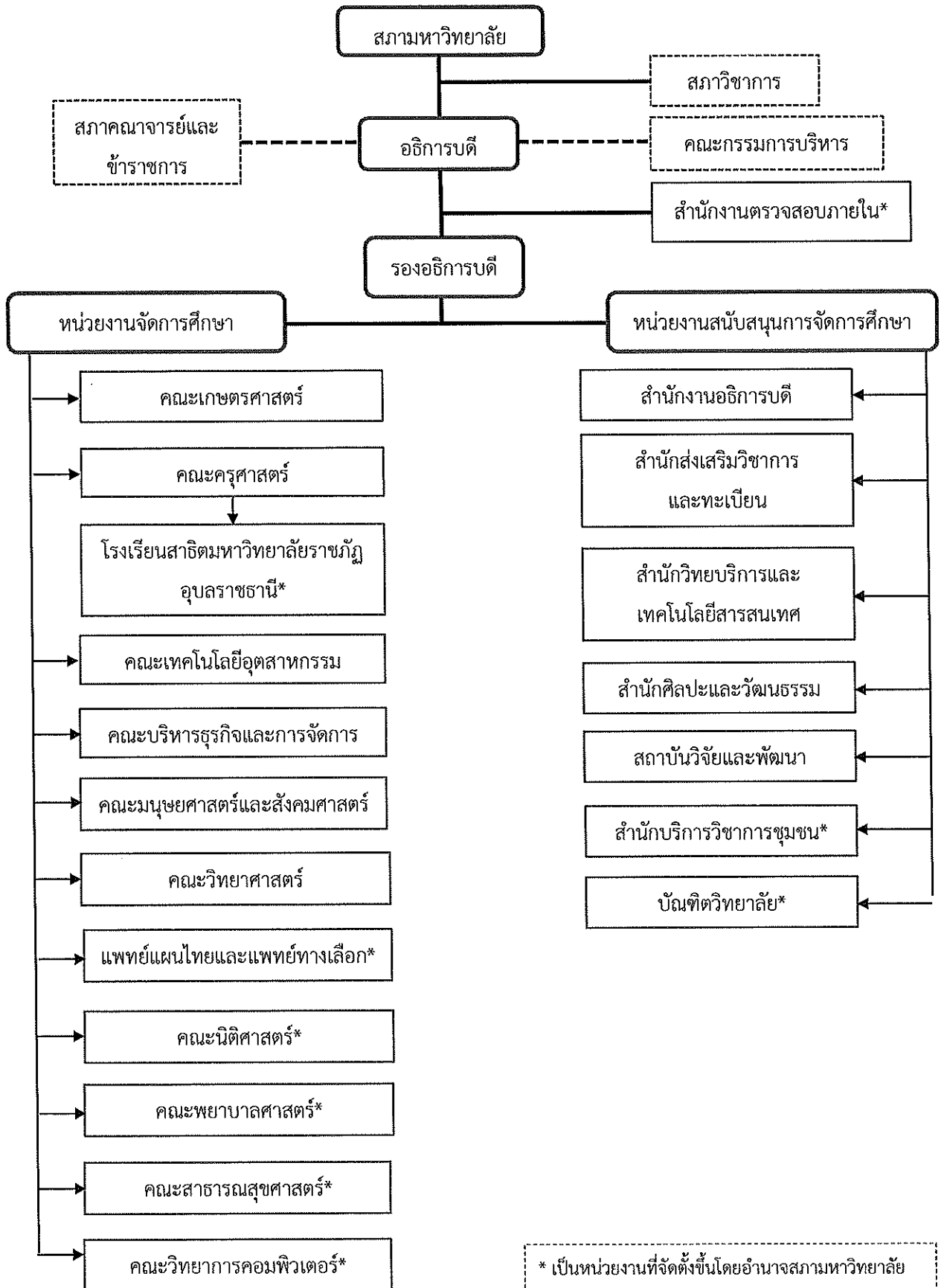
ปัญญาชีวิต ชีวิตมาทุ เสถียร "ชีวิตของผู้ที่เป็นอยู่ด้วยปัญญา นั้นประเสริฐ"

## ปณิธานมหาวิทยาลัย

มหาวิทยาลัยราชภัฏอุบลราชธานี เป็นสถาบันอุดมศึกษา สร้างสรรค์ภูมิปัญญาเพื่อการพัฒนาท้องถิ่น



โครงสร้างการบริหารมหาวิทยาลัยราชภัฏอุบลราชธานี



## ส่วนที่ ๒ ข้อมูลด้านบุคลากร

## ๒.๑ จำนวนบุคลากร (ข้อมูล ณ วันที่ ๑ ตุลาคม ๒๕๖๖)

ที่	สังกัด	ประเภทบุคลากร										รวมบุคลากรทั้งหมด
		ข้าราชการ		ลูกจ้างประจำ	พนักงานราชการ	อาจารย์ชาวต่างชาติ	พนักงานในสถาบันอุดมศึกษา			อาจารย์ผู้สอน	ลูกจ้างชั่วคราว	
		วิชาการ	สนับสนุน				วิชาการ	ครู	สนับสนุน			
๑.	คณะเกษตรศาสตร์	๙	๑	๑	-	-	๒๑	-	๒๑	-	๒	๕๖
๒.	คณะครุศาสตร์	๑๔	-	๑	๑	-	๔๘	-	๑๕	-	๔	๘๔
๓.	โรงเรียนสาธิตฯ	-	-	-	-	๒	-	๒๙	๑๒	๕	๑	๔๙
๔.	คณะเทคโนโลยีอุตสาหกรรม	๑๑	-	-	-	-	๖๒	-	๑๙	-	-	๙๓
๕.	คณะนิติศาสตร์	๑	-	-	-	-	๕	-	๓	-	๔	๑๗
๖.	คณะบริหารธุรกิจและการจัดการ	๑๘	-	๑	-	-	๕๐	-	๑๘	-	-	๘๘
๗.	คณะพยาบาลศาสตร์	-	-	-	-	-	๒๖	-	๗	๓	-	๓๖
๘.	คณะแพทย์แผนไทยฯ	-	-	-	-	-	๒๐	-	๕	-	๑	๒๖
๙.	คณะมนุษยศาสตร์และสังคมศาสตร์	๒๐	๑	-	-	๔	๑๐๑	-	๑๗	๑	๕	๑๕๐
๑๐.	คณะวิทยาการคอมพิวเตอร์	๕	-	-	-	-	๒๑	-	๖	-	-	๓๒
๑๑.	คณะวิทยาศาสตร์	๑๕	-	๓	-	-	๖๐	-	๒๐	-	๓	๑๐๒
๑๒.	คณะสาธารณสุขศาสตร์	-	-	-	-	-	๒๐	-	๖	-	๒	๒๘
๑๓.	บัณฑิตวิทยาลัย	-	-	-	-	-	-	-	๕	-	๑	๗
๑๔.	สำนักงานอธิการบดี	-	๑	๔	-	-	-	-	๑๐๒	-	๑๔๗	๒๖๐
๑๕.	กองคลัง	-	-	๑	-	-	-	-	๑๘	-	๔	๒๔

ที่	สังกัด	ประเภทบุคลากร										
		ข้าราชการ		ลูกจ้างประจำ	พนักงานราชการ	อาจารย์ชาวต่างชาติ	พนักงานในสถาบันอุดมศึกษา		อาจารย์ผู้สอน	ลูกจ้างชั่วคราว	รวมบุคลากรทั้งหมด	
		วิชาการ	สนับสนุน				วิชาการ	ครู				สนับสนุน
๑๖.	กองนโยบายและแผน	-	๑	-	๓	-	-	-	-	๖	๑๘	
๑๗.	กองบริหารงานบุคคล	-	๑	-	๒	-	-	-	-	๔	๑๔	
๑๘.	กองพัฒนานักศึกษา	-	๑	-	-	-	-	-	-	๕	๒๔	
๑๙.	กองสวัสดิการ	-	-	-	-	-	-	-	-	๒๑	๒๗	
๒๐.	ศูนย์คอมพิวเตอร์	-	-	-	๓	-	-	-	-	๗	๑๕	
๒๑.	สถาบันวิจัยและพัฒนา	-	๑	-	๑	-	-	-	-	-	๕	
๒๒.	สำนักงานตรวจสอบภายใน	-	-	-	-	-	-	-	-	๓	๕	
๒๓.	สำนักบริการวิชาการชุมชน	-	-	-	-	-	-	-	-	-	๘	
๒๔.	สำนักวิทยบริการและเทคโนโลยี	-	๑	-	-	-	-	-	-	๑	๒๘	
๒๕.	สารสนเทศ	-	-	-	-	-	-	-	-	๒	๗	
๒๖.	สำนักศิลปะและวัฒนธรรม	-	-	-	๑	-	-	-	-	-	๑๗	
๒๗.	สำนักงานสถาปัตย์	-	-	-	-	-	-	-	-	๑	๑	
	รวม	๙๓	๘	๑๒	๒๔	๗	๔๓๘	๒๙	๒๒๔	๙	๑,๒๒๑	

๒.๒ จำนวนตำแหน่งวิชาการ (ข้อมูล ณ วันที่ ๑ ตุลาคม ๒๕๖๖)

ที่	สังกัด	ข้าราชการ				พนักงานในสถานอุดมศึกษา สายวิชาการ					รวมทั้งหมด		
		อาจารย์	รศ.	ศ.	รวม	อาจารย์ ชาวต่างชาติ	ครู	อาจารย์ ผศ.	รศ.	ศ.		รวม	
๑.	คณะเกษตรศาสตร์	๒	๕	๒	๙	-	-	๔	๑๖	๑	-	๒๑	๓๐
๒.	คณะครุศาสตร์	-	๘	๖	๑๔	๑	-	๓๒	๑๕	๑	-	๔๘	๖๓
๓.	โรงเรียนสัตยา	-	-	-	-	๒	๒๙	-	-	-	-	๒๙	๓๑
๔.	คณะเทคโนโลยีอุตสาหกรรม	๒	๗	๒	๑๑	-	-	๓๓	๒๘	๑	-	๖๒	๗๓
๕.	คณะนิติศาสตร์	๑	-	-	๑	-	-	๗	๒	-	-	๙	๑๐
๖.	คณะบริหารธุรกิจและการจัดการ	๓	๑๐	๕	๑๘	-	-	๒๑	๒๘	๑	-	๕๐	๖๘
๗.	คณะพยาบาลศาสตร์	-	-	-	-	-	-	๑๒	๑๓	๑	-	๒๖	๒๖
๘.	คณะแพทยแผนไทย	-	-	-	-	-	-	๖	๑๓	๑	-	๒๐	๒๐
๙.	คณะมนุษยศาสตร์และสังคมศาสตร์	๗	๑๐	๓	๒๐	๔	-	๖๙	๓๐	๒	-	๑๐๑	๑๒๕
๑๐.	คณะวิทยาการคอมพิวเตอร์	๑	๓	๑	๕	-	-	๑๒	๙	-	-	๒๑	๒๖
๑๑.	คณะวิทยาศาสตร์	-	๑๒	๓	๑๕	-	-	๓๒	๒๖	๒	-	๖๐	๗๕
๑๒.	คณะสาธารณสุขศาสตร์	-	-	-	-	-	-	๗	๑๑	๒	-	๒๐	๒๐
	รวม	๑๖	๕๕	๒๒	๙๓	๗	๒๙	๒๓๕	๑๙๑	๑๒	-	๔๖๗	๕๖๗





ลำดับ	คณะ / สาขาวิชา	จำนวนบุคลากร										เกษียณอายุราชการ				หมายเหตุ						
		ข้าราชการ สายวิชาการ	พนักงาน สายวิชาการ	ครู โรงเรียน สาธิตฯ	ข้าราชการ สาย สนับสนุน	ลูกจ้าง ประจำ	พวค.	พนักงาน สาย สนับสนุน	คจ.ชั่วคราว	ปี 2567	ปี 2568	ปี 2569	ปี 2570									
	- สมัครเข้าพิธีตั้ง (แบบเสนออธิบดีผู้ตร 3/2567)		5																			
	- การจัดการโลจิสติกส์			8																		
	- เทคโนโลยีการออกแบบผลิตภัณฑ์		5																			
	- โทรคมนาคมและการสื่อสารข้อมูล (ปีหลักสูตร 2/2563)	1	4																			
	<b>รวม</b>	<b>11</b>	<b>62</b>	<b>0</b>	<b>0</b>	<b>0</b>	<b>1</b>	<b>19</b>	<b>0</b>	<b>1</b>	<b>1</b>	<b>1</b>	<b>0</b>	<b>0</b>								
4	นิติศาสตร์																					
	- นิติศาสตร์	1	5																			
	- ภาควิชาทฤษฎีและการบริหารงานยุติธรรม		4																			
	<b>รวม</b>	<b>1</b>	<b>9</b>	<b>0</b>	<b>0</b>	<b>0</b>	<b>0</b>	<b>4</b>	<b>3</b>	<b>0</b>	<b>0</b>	<b>0</b>	<b>0</b>	<b>0</b>								
5	บริหารธุรกิจและการจัดการจัดการ																					
	- การบัญชี	5	14																			
	- การจัดการธุรกิจดิจิทัล/คอมพิวเตอร์ธุรกิจ	2	4																			
	- นิเทศศาสตร์	2	3																			
	- การจัดการข้อมูลธุรกิจ	1	7																			
	- การจัดการการค้าและการเป็นผู้ประกอบการ	1	4																			
	- การจัดการทั่วไป	3	6																			
	- การตลาด	3	6																			
	<b>รวม</b>	<b>1</b>	<b>9</b>	<b>0</b>	<b>0</b>	<b>0</b>	<b>0</b>	<b>4</b>	<b>3</b>	<b>0</b>	<b>0</b>	<b>0</b>	<b>0</b>	<b>0</b>								
	บริหารธุรกิจและการจัดการจัดการ																					
	- การบัญชี																					
	- การจัดการธุรกิจดิจิทัล/คอมพิวเตอร์ธุรกิจ																					
	- นิเทศศาสตร์																					
	- การจัดการข้อมูลธุรกิจ																					
	- การจัดการการค้าและการเป็นผู้ประกอบการ																					
	- การจัดการทั่วไป																					
	- การตลาด																					
	<b>รวม</b>	<b>1</b>	<b>9</b>	<b>0</b>	<b>0</b>	<b>0</b>	<b>0</b>	<b>4</b>	<b>3</b>	<b>0</b>	<b>0</b>	<b>0</b>	<b>0</b>	<b>0</b>								
	บริหารธุรกิจและการจัดการจัดการ																					
	- การบัญชี																					
	- การจัดการธุรกิจดิจิทัล/คอมพิวเตอร์ธุรกิจ																					
	- นิเทศศาสตร์																					
	- การจัดการข้อมูลธุรกิจ																					
	- การจัดการการค้าและการเป็นผู้ประกอบการ																					
	- การจัดการทั่วไป																					
	- การตลาด																					
	<b>รวม</b>	<b>1</b>	<b>9</b>	<b>0</b>	<b>0</b>	<b>0</b>	<b>0</b>	<b>4</b>	<b>3</b>	<b>0</b>	<b>0</b>	<b>0</b>	<b>0</b>	<b>0</b>								
	บริหารธุรกิจและการจัดการจัดการ																					
	- การบัญชี																					
	- การจัดการธุรกิจดิจิทัล/คอมพิวเตอร์ธุรกิจ																					
	- นิเทศศาสตร์																					
	- การจัดการข้อมูลธุรกิจ																					
	- การจัดการการค้าและการเป็นผู้ประกอบการ																					
	- การจัดการทั่วไป																					
	- การตลาด																					
	<b>รวม</b>	<b>1</b>	<b>9</b>	<b>0</b>	<b>0</b>	<b>0</b>	<b>0</b>	<b>4</b>	<b>3</b>	<b>0</b>	<b>0</b>	<b>0</b>	<b>0</b>	<b>0</b>								
	บริหารธุรกิจและการจัดการจัดการ																					
	- การบัญชี																					
	- การจัดการธุรกิจดิจิทัล/คอมพิวเตอร์ธุรกิจ																					
	- นิเทศศาสตร์																					
	- การจัดการข้อมูลธุรกิจ																					
	- การจัดการการค้าและการเป็นผู้ประกอบการ																					
	- การจัดการทั่วไป																					
	- การตลาด																					
	<b>รวม</b>	<b>1</b>	<b>9</b>	<b>0</b>	<b>0</b>	<b>0</b>	<b>0</b>	<b>4</b>	<b>3</b>	<b>0</b>	<b>0</b>	<b>0</b>	<b>0</b>	<b>0</b>								
	บริหารธุรกิจและการจัดการจัดการ																					
	- การบัญชี																					
	- การจัดการธุรกิจดิจิทัล/คอมพิวเตอร์ธุรกิจ																					
	- นิเทศศาสตร์																					
	- การจัดการข้อมูลธุรกิจ																					
	- การจัดการการค้าและการเป็นผู้ประกอบการ																					
	- การจัดการทั่วไป																					
	- การตลาด																					
	<b>รวม</b>	<b>1</b>	<b>9</b>	<b>0</b>	<b>0</b>	<b>0</b>	<b>0</b>	<b>4</b>	<b>3</b>	<b>0</b>	<b>0</b>	<b>0</b>	<b>0</b>	<b>0</b>								
	บริหารธุรกิจและการจัดการจัดการ																					
	- การบัญชี																					
	- การจัดการธุรกิจดิจิทัล/คอมพิวเตอร์ธุรกิจ																					
	- นิเทศศาสตร์																					
	- การจัดการข้อมูลธุรกิจ																					
	- การจัดการการค้าและการเป็นผู้ประกอบการ																					
	- การจัดการทั่วไป																					
	- การตลาด																					
	<b>รวม</b>	<b>1</b>	<b>9</b>	<b>0</b>	<b>0</b>	<b>0</b>	<b>0</b>	<b>4</b>	<b>3</b>	<b>0</b>	<b>0</b>	<b>0</b>	<b>0</b>	<b>0</b>								

ปีงบประมาณ 2570

พ. สายสนับสนุน 1 ราย







ลำดับ	คณะ / สาขาวิชา	จำนวนบุคลากร							เกษียณอายุราชการ				หมายเหตุ			
		ข้าราชการ สายวิชาการ	พนักงาน สายวิชาการ	ครู โรงเรียน สาธิตา	ข้าราชการ สาย สนับสนุน	ถูกจ้าง ประจำ	พ.ร. พ.ร.	พนักงาน สาย สนับสนุน	ค.จ.ชั่วคราว	ปี 2567	ปี 2568	ปี 2569		ปี 2570		
9	วิทยาการคอมพิวเตอร์						6									
	- วิทยาการคอมพิวเตอร์	4	7													
	- นวัตกรรมดิจิทัล	1	4													
	- เทคโนโลยีและมัลติมีเดียแอนิเมชัน		6													
	- วิศวกรรมซอฟต์แวร์		5													
	รวม	5	22	0	0	0	6	0	0	0	0	0	0			
10	วิทยาศาสตร์							3	1	20	2					
	- คณิตศาสตร์		10													
	- สถิติประยุกต์ (เสนอแผนขอเปิดหลักสูตร 2/2567)	1	3									1				
	- จุลชีววิทยา	1	4										1			
	- ฟิสิกส์ (เสนอแผนขอเปิดหลักสูตร 2/2568)	3	4									1	1			
	- เคมี	4	10													
	- ชีววิทยา	2	11										1			
	- วิทยาศาสตร์สิ่งแวดล้อม	1	10													
	- วิทยาศาสตร์การกีฬาและการออกกำลังกาย		8													
	- ค.บ. เคมี															
	- ค.บ. ฟิสิกส์															

ปีงบประมาณ 2569

ถูกจ้างประจำ 1 ราย



ลำดับ	คณะ / สาขาวิชา	จำนวนบุคลากร										เกษียณอายุราชการ					หมายเหตุ	
		ข้าราชการ สายวิชาการ	พนักงาน สายวิชาการ	ครู โรงเรียน สาธิตฯ	ข้าราชการ สาย สนับสนุน	ลูกจ้าง ประจำ	พวก.	พนักงาน สาย สนับสนุน	ลจ.ชั่วคราว	ปี 2567	ปี 2568	ปี 2569	ปี 2570					
	กองคลัง					1			18	5					1			ลูกจ้างประจำ 1 ราย
	กองนโยบายและแผน							4	8	6								
	กองบริหารงานบุคคล				1	1		2	7	4								
	กองพัฒนานักศึกษา								26	25								
	กองสวัสดิการ								6	21								
	ศูนย์คอมพิวเตอร์							3	5	6								
14	สถาบันวิจัยและพัฒนา				1			1	4									
15	สำนักงานตรวจสอบภายใน								2	3								
16	สำนักบริการวิชาการชุมชน									8								
17	สำนักวิทยบริการและเทคโนโลยีสารสนเทศ								26	1		1			1			
18	สำนักศิลปะและวัฒนธรรม								5	2								
19	สำนักส่งเสริมวิชาการและงานทะเบียน								1	15								
20	สำนักงานสภามหาวิทยาลัย									1								
	รวมทั้งสิ้น	85	447	38	5	11	24	383	210	12	19	13	15					

### ส่วนที่ ๓ แผนการบริหารทรัพยากรบุคคล ปีงบประมาณ ๒๕๖๗

เพื่อให้การบริหารงานบุคคลของมหาวิทยาลัยเป็นไปด้วยความเรียบร้อยและเกิดประสิทธิภาพต่อการบริหารงานของมหาวิทยาลัยราชภัฏอุบลราชธานี และเพื่อให้สอดคล้องกับการประเมินคุณธรรมและความโปร่งใสในการดำเนินงานของหน่วยงานภาครัฐ อธิการบดีมหาวิทยาลัยราชภัฏอุบลราชธานี จึงกำหนดนโยบายการบริหารงานบุคคล เพื่อใช้เป็นแนวทางในการบริหารงานบุคคลของมหาวิทยาลัยราชภัฏอุบลราชธานี ดังนี้

#### ๑. ด้านการบรรจุแต่งตั้ง

มหาวิทยาลัยราชภัฏอุบลราชธานีดำเนินการวางแผนอัตรากำลังคน และแสวงหาบุคคลตามมาตรฐานกำหนดตำแหน่ง และบรรจุบุคคลที่มีความรู้ ความสามารถ ทักษะและความเชี่ยวชาญในแต่ละสาขา เพื่อปฏิบัติงานให้ตรงตามภารกิจของมหาวิทยาลัยราชภัฏอุบลราชธานี

แนวทางการพัฒนา ดังนี้

๑.๑ จัดทำกรอบอัตรากำลังบุคลากรระยะ ๔ ปี (ปีงบประมาณ พ.ศ. ๒๕๖๗ - ๒๕๗๐) โดยผ่านความเห็นชอบจากสภามหาวิทยาลัย เพื่อใช้ในการบริหารอัตรากำลังรองรับภารกิจของมหาวิทยาลัยราชภัฏอุบลราชธานี

๑.๒ ดำเนินการบรรจุบุคคลเพื่อแต่งตั้งเป็นพนักงานมหาวิทยาลัยและพนักงานราชการให้ทันต่อการเปลี่ยนแปลง โดยวิธีการรับสมัครสอบแข่งขัน วิธีคัดเลือก และวิธีการสรรหา ซึ่งการดำเนินการทั้งสามวิธีเป็นไปตามระเบียบที่มหาวิทยาลัยกำหนด

#### ๒. ด้านการรักษาไว้

มหาวิทยาลัยราชภัฏอุบลราชธานี โดยกองบริหารงานบุคคลจัดทำระบบการประเมินผลการปฏิบัติงานของบุคลากรที่มีประสิทธิภาพ และยกย่อง ชมเชยบุคลากร เพื่อให้บุคลากรเกิดความภาคภูมิใจและผูกพันต่อมหาวิทยาลัย

แนวทางการพัฒนา ดังนี้

๒.๑ กำหนดให้มีสถานที่ออกกำลังกายและจัดการแข่งขันกีฬาเชื่อมความสัมพันธ์และความสามัคคีที่ดีของบุคลากรระหว่างหน่วยงาน รวมทั้งเป็นการเสริมสร้างสุขภาพร่างกายให้แข็งแรง

๒.๒ จัดกิจกรรมเชิดชูเกียรติ ยกย่อง และชมเชยบุคลากรในโอกาสต่าง ๆ เช่น ผู้สำเร็จการศึกษาในระดับที่สูงขึ้น ผู้ที่ได้รับการแต่งตั้งให้ดำรงตำแหน่งสูงขึ้น ผู้ได้รับรางวัลข้าราชการพลเรือนดีเด่น ให้กับบุคลากรเพื่อสร้างขวัญและกำลังใจในการปฏิบัติงาน

๒.๓ จัดทำระบบฐานข้อมูลบุคลากร ให้เป็นปัจจุบันและทันสมัย บุคลากรทุกคนสามารถเข้าถึงข้อมูลประวัติของตนเองได้

๒.๔ ควบคุมการประเมินผลการปฏิบัติงานของบุคลากรซึ่งเป็นส่วนหนึ่งในการเลื่อนเงินเดือน ค่าจ้าง ค่าตอบแทน ให้เป็นไปตามหลักเกณฑ์และวิธีการที่มหาวิทยาลัยกำหนด พร้อมทั้งให้มีการเลื่อนเงินเดือนค่าจ้าง ค่าตอบแทนเป็นไปตามช่วงเวลาที่กำหนด

## โครงการ/กิจกรรมการดำเนินงานตามแผนการบริหารทรัพยากรบุคคล ประจำปีงบประมาณ ๒๕๖๗

หน่วยงาน	โครงการ/กิจกรรม	งบประมาณที่ใช้	ระยะเวลา
กองบริหารงานบุคคล	การทบทวนการวิเคราะห์ โครงสร้างภารกิจและกรอบ อัตรากำลัง ปีงบประมาณ ๒๕๖๗	๙๐,๐๐๐	๒๑ - ๒๒ มี.ค. ๖๗

ทั้งนี้ ให้กองบริหารงานบุคคล รายงานผลการดำเนินการตามแผนดังกล่าวให้อธิการบดีมหาวิทยาลัย  
ราชภัฏอุบลราชธานีทราบปีละ ๒ ครั้ง ในช่วงเดือน เมษายน และตุลาคม ของทุกปี

## ส่วนที่ ๔ แผนการพัฒนาทรัพยากรบุคคล งบประมาณ ๒๕๖๗

### ด้านการพัฒนาทรัพยากรบุคคล

มหาวิทยาลัยราชภัฏอุบลราชธานีโดยกองบริหารงานบุคคล ดำเนินการวางแผนพัฒนาบุคลากร เตรียมความพร้อมของบุคลากร พัฒนาความรู้ความสามารถ ทักษะ และสมรรถนะที่จำเป็นต่อการปฏิบัติงานของบุคลากรแต่ละประเภทโดยใช้เครื่องมือที่หลากหลายตามสายงานบุคลากรเพื่อให้สามารถรองรับภารกิจของมหาวิทยาลัยได้อย่างมีประสิทธิภาพ แนวทางการพัฒนา ดังนี้

๑.๑ กำหนดกรอบระดับตำแหน่งที่สูงขึ้นของพนักงานในสถาบันอุดมศึกษาสายสนับสนุน ปีงบประมาณ ๒๕๖๔ - ๒๕๖๗ ที่สอดคล้องกับยุทธศาสตร์ของมหาวิทยาลัย โดยผ่านความเห็นชอบจากสภามหาวิทยาลัย ซึ่งเป็นเครื่องมือในการส่งเสริมให้พนักงานในสถาบันอุดมศึกษาสายสนับสนุน มีความก้าวหน้าในสายงานอาชีพมากขึ้น

๑.๒ ส่งเสริมให้พนักงานในสถาบันอุดมศึกษาสายวิชาการได้รับตำแหน่งทางวิชาการมากขึ้นโดยจัดทำแผนพัฒนาบุคลากรเป็นรายบุคคล

๒.๓ สนับสนุนให้บุคลากรได้มีคุณวุฒิที่สูงขึ้นโดยการให้ไปศึกษาต่อและให้ทุนการศึกษา

๒.๔ จัดให้มีโครงการหรือกิจกรรมให้ความรู้กับบุคลากรแต่ละประเภทตามความเหมาะสม

๒.๕ จัดให้มีการประเมินผลการปฏิบัติงานตามเกณฑ์มาตรฐานความรู้ ทักษะ และสมรรถนะที่มหาวิทยาลัยกำหนด

๒.๖ ส่งเสริมให้บุคลากรทุกประเภทของมหาวิทยาลัยมีสุขภาพที่ดี เพื่อเป็นมหาวิทยาลัยแห่งความสุข โดยการเพิ่มสถานที่ออกกำลังกายและพักผ่อนหย่อนใจ เพื่อเสริมสร้างสมรรถนะทางร่างกายให้แก่บุคลากรภายใต้ คำขวัญที่ว่า “สมองที่ดีต้องอยู่บนร่างกายที่แข็งแรง”

## โครงการกิจกรรมการพัฒนาทรัพยากรบุคคล ประจำปีงบประมาณ ๒๕๖๗

หน่วยงาน	โครงการ/กิจกรรม	งบประมาณที่ใช้	ระยะเวลา
กองนโยบายและแผน สำนักงานอธิการบดี	๑. โครงการบริหารความเสี่ยง ควบคุม และการจัดการความรู้ (KM) กองนโยบายและแผน	๕๐,๐๐๐	๑ ต.ค. ๖๖ - ๓๐ ก.ย. ๖๗
	๒. โครงการทบทวนใช้ระบบ สารสนเทศเพื่อการบริหารจัดการ มหาวิทยาลัยราชภัฏอุบลราชธานี (MIS)	๑๐๐,๐๐๐	๑ ต.ค. ๖๖ - ๓๐ ก.ย. ๖๗
	๓. โครงการพัฒนาและส่งเสริม ศักยภาพบุคลากรกองนโยบาย และแผน	๔๒๖,๒๐๐	๑ ต.ค. ๖๖ - ๓๐ ก.ย. ๖๗
	๔. โครงการพัฒนาศักยภาพ บุคลากร หลักสูตรพัฒนาทักษะ ระเบียบงานสารบรรณ สำหรับ ผู้ปฏิบัติงาน รุ่นที่ ๑ (งบกลาง มหาวิทยาลัย)	๖๐๐,๐๐๐	๑ พ.ย. ๖๖ - ๓๐ มี.ย. ๖๗
กองบริหารงานบุคคล สำนักงานอธิการบดี	๑. ประชุมเชิงปฏิบัติการ เรื่องการ ทำผลงานเพื่อขอตำแหน่งทาง วิชาการ	๔๐๐,๐๐๐	๑๖ - ๑๗ ต.ค. ๖๖
	๒. โครงการอบรมเชิงปฏิบัติการ เรื่อง การจัดทำผลงานเพื่อเสนอ ขอกำหนดระดับตำแหน่งที่สูงขึ้น ของบุคลากรสายสนับสนุน ระดับ ชำนาญการพิเศษ ประจำปี งบประมาณ พ.ศ. ๒๕๖๗	๒๐๐,๐๐๐	๓๐ มี.ย. - ๓ พ.ค. ๖๗

ทั้งนี้ ให้กองบริหารงานบุคคล รายงานผลการดำเนินการตามแผนดังกล่าวให้อธิการบดีมหาวิทยาลัย  
ราชภัฏอุบลราชธานีทราบปีละ ๒ ครั้ง ในช่วงเดือน เมษายน และตุลาคม ของทุกปี